

简体版

中世的风景 ——传承于未来的遗产——



骨寺村莊園
Honedera Mura Shigen

史迹

骨寺村庄园遗迹

重要
文化
景观

一关本寺的农村景观

将日本的传统农村景观传承给后世

过去这里是被称为 “骨寺村”的庄园。

—关市严美町的本寺地区，
是过去被称为“骨寺村”的庄园，
是中尊寺经藏别当的领地。

骨寺村在镰仓时代史书《吾妻镜》中记载了村庄的四周界限，
其范围很明确。

可看到中尊寺传存的古书及两幅“陆奥国骨寺村绘图”中描绘的
中世纪村庄的风貌。

被群山环抱的骨寺村，
水渠蜿蜒曲折，不规则稻田广阔无垠，
并分布着被居久根（宅地林）守护的房屋、
被供奉在重要位置的神社及小祠堂。
巧妙利用自然，
不懈追求创造的恬静的乡村风貌
是具有代表性的日本原风貌。

全日本常见而美丽的乡村风景在不断消失时，
与奥州藤原有渊源的庄园遗迹骨寺村，
是保持传统乡村景观不可替代的重要遗产。



历史

中尊寺领地骨寺村的起源

到了江户时代，该片土地成为仙台藩的直辖领地，一直管理到明治维新。据说骨寺讞传成本寺就是在该时期。

骨寺村的由来

绘图中有“骨寺迹”“骨寺堂迹”的文字和描绘有类似建筑物基石的图像。我们知道过去这里有骨寺这样的寺，图中描绘的是镰仓时代后期变成废寺的状况。目前该遗迹也无法确认，但可以认为该寺的名称变成了村庄的名称※。

骨寺是很罕见的名称，据说是存放死去的人们部分遗骨的场所，也是与骨寺有渊源的人物的坟墓堂。

※ 骷髏传说

镰仓时代的“撰集抄”这种佛教故事集中，有平泉郡的一个女孩向天花板里的骷髏学习法术，将该骷髏葬在了逆柴山上的故事。本寺自古以来传说该骷髏是比睿山高僧第十八代座主慈惠大师良源的骷髏，埋葬地点是慈惠塚。据说这也说是骨寺村名称的由来。

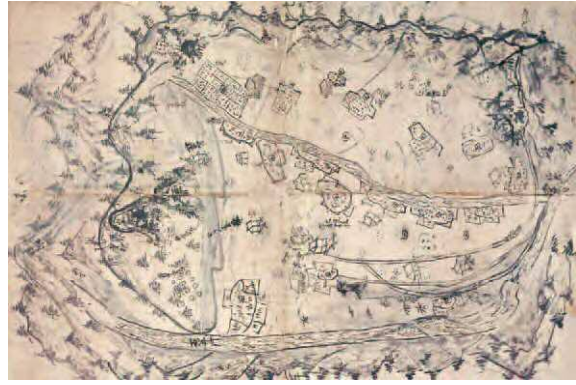
中尊寺经藏与骨寺村庄园

时间是十二世纪。以创建平安净土国家为理想的藤原清衡，将对完成自己发愿的《紺纸金银字交书一切经》有功的自在房莲光任命为收藏该经的中尊寺经藏首位别当。因此，莲光将私人领地骨寺村捐赠给经藏，骨寺村作为支付维持经藏费用的土地（庄园），得到清衡认可。这是中尊寺经藏别当领地骨寺村的起源。

此后，骨寺村成为经藏别当领地，藤原灭亡后，与成为该地区领主的葛西反复争论，一直传领到十五世纪室町时代。镰仓时代后期的两幅《陆奥国骨寺村绘图》，被认为是该过程中制作的。



初代经藏别当 自在房莲光 中尊寺藏



在家绘图（详细绘图） 中尊寺藏

图中描绘了东至猛悬、西至山王窟、南至磐井川、北至御岳马坂的范围作为经藏领地。镰仓幕府的史书《吾妻镜》也有同样的说明。



佛神绘图（简略绘图） 中尊寺藏

图中描绘了东至猛悬、西至山王窟、南至磐井川、北至御岳马坂的范围作为经藏领地。镰仓幕府



航拍照片（1998年）



航拍照片（1947年）

绘图

中世纪与现在的比较

骨寺村绘图指出了东南西北界限，写实性地描绘了田屋敷（田地房屋地基）等的状况，表现了村庄的氛围。

现在，日本国内约有40处典型庄园绘图，但如此写实性描绘的只此一处。

看着绘图在当地漫步，可想象出中世纪的庄园世界。

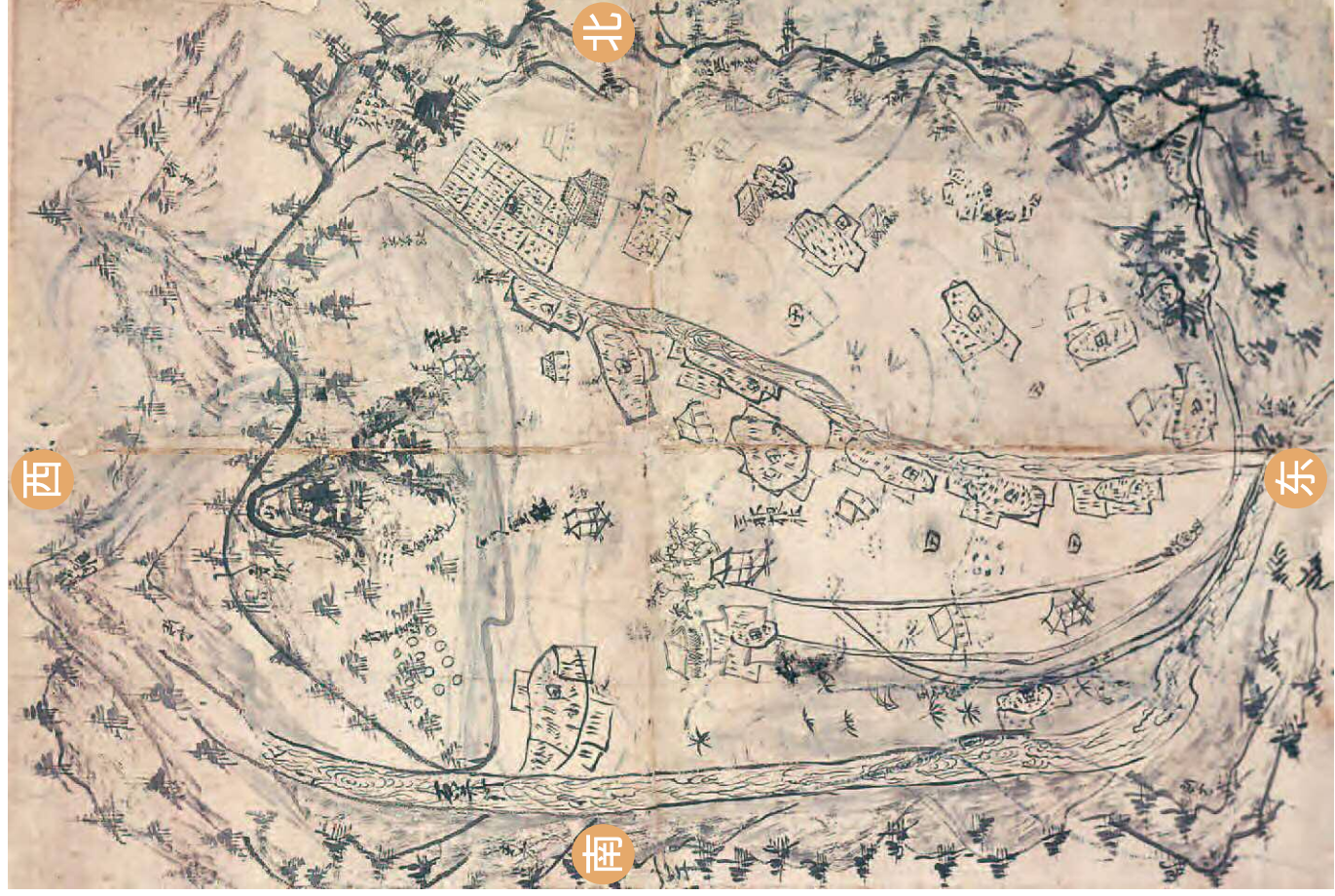
南侧

北筒单地描绘了南侧的山峦，这是由于那里是村庄的外面。边界上的“石井河”（磐井川）的急流，如果了解当地的情况是描绘不出来的。



平原

描绘了如同从上空看到的那样，稻田呈块状分布，其旁边画有房屋。这种房屋和田地的组合，是中世纪古书中记载的“田屋敷”。在“田屋敷”的各种名称中也有被现在的宅院名称所继承的名称。



在家绘图（详细绘图）中尊寺藏

正面（西侧的山峦）

描绘了以水平视线看到的西侧风景。描绘到了遥远的驹形（栗驹山、须川岳），这是由于该山对村庄的生活很重要。



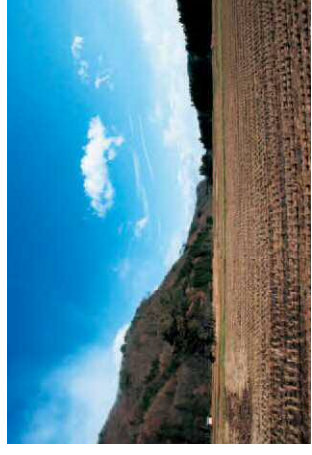
北侧

描绘了如从南面看到的连绵不断的山峦。山脊线画得很粗，那是由于那里是骨寺村庄园界的北界。该绘图是为了确认境界而制作的。



东侧

将现实中南北山逐渐靠近形成的峡谷景观描绘成绵延不绝的山峦。此外，可以认为是由于所描绘的磐井川悬崖上的古道有危险而重新修建了马坂新道。



骨寺村庄园遗迹与农村景观

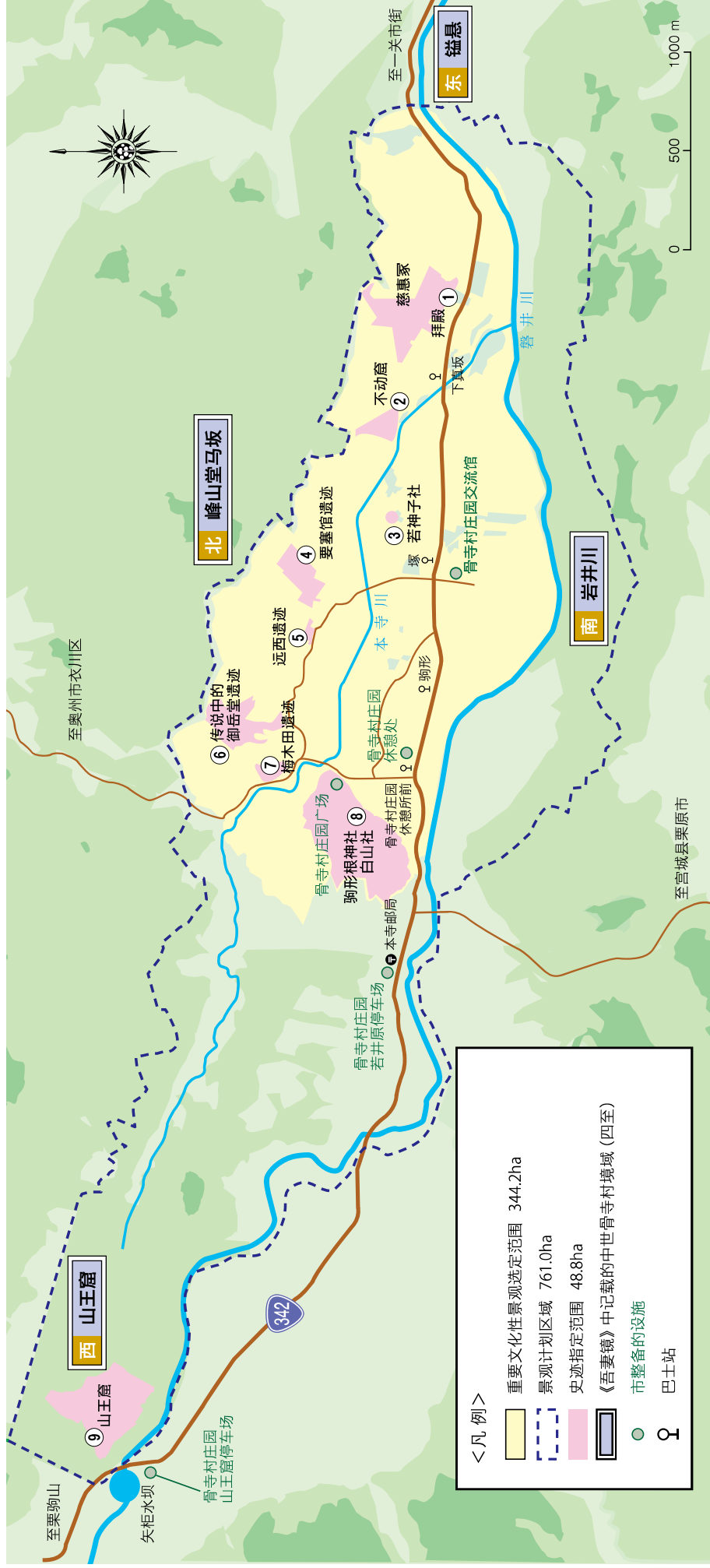
国家史迹

中世纪的骨寺村，即位于现在的一关市本寺地区的“骨寺村庄园遗迹”，遗存着许多日本国家重要文化财“陆奥国骨寺村绘图”中所描绘的堂社等遗迹，很好地整体保存了与中世纪相联系的景观，可亲身感受绘图中的世界。此事赢得了高度评价，2005年3月，绘图与实地能够对比的堂社及岩屋等九个区域被指定为国家史迹“骨寺村庄园遗迹”。

景观规划区域与重要文化景观

本寺地区，除了史迹外，水田、居住区域与山间范围被规定为景观法的“景观规划区域”，而且其中的核心部分被选定为文化财保护法的“重要文化景观”。因此，该地区的景观除了国家指定的史迹外，还得到了双重三重重的保护。

遗存着中世纪以来风貌的本寺地区的农村景观，被认为具有不可替代的价值。



骨寺村庄园遗迹

遗迹解说

① 慈惠塚、拜殿

本寺地区北侧相连的山峦东端称为逆柴山，山顶附近有慈惠塚。塚直径约10m，周围有水沟和土方围绕。现在仍遗存着江户时代建造的石祠等。

拜殿位于山脚，供奉着慈惠大师。

② 不动窟

这是位于慈惠塚西侧半山腰的岩屋，骨寺绘图中也有描绘，是一个高约3m，深约13m的洞窟，可认为是修行者的活动场所。

③ 若神子社

这是骨寺绘图中描绘的场所之一，在平原东半部稻田中，现在还有。在民俗学的研究中，根据意为巫女的 waka 或 miko 这样的词语及东北地区可看到的巫女历史性的捕捉方法，据说曾经是供奉招魂巫女守护神的地方。

④ 要塞馆遗迹

这是位于北侧山峦的战国时代的山城，传说是本寺十郎左卫门的居城。是表明庄园终结的遗迹。

⑤ 远西遗迹

通过发掘调查，确认了被修整的平坦面与掘立柱式建筑物的痕迹。发现了十二~十三世纪的土器与陶器，可认为是庄园时代的生活遗迹。



① 慈惠塚



① 拜殿



② 不动窟



③ 若神子社



④ 要塞馆遗迹



⑤ 远西遗迹



⑥ 传说中的御岳堂遗迹



⑦ 梅木田遗迹

⑥ 传说中的御岳堂遗迹

在北侧山峦西部山顶附近，有传说中的御岳堂遗迹，从附近的平台可眺望西边的山王山，将平原尽收眼底。可认为曾经是山岳信仰圣地。也被描绘在绘图中，也有当时村庄的北界。

⑦ 梅木田遗迹

通过发掘调查发现了具有大型支柱孔与支柱的建筑物遗迹。大型建筑物遗迹有可能是村落经营的重要设施。

⑧ 驹形根神社、白山社

驹形根神社是祭祀被描绘在骨寺绘图中西端的“驹形”“驹形根”（栗驹山、须川岳）的地方。可认为是绘图中描绘的“六所宫”。

白山社是迎请石川县白山比咩神的地方。白山比咩神社在中世纪成了比睿山的末院，白山神人曾积极扩张天台宗势力。

⑨ 山王窟

日吉山王神是天台宗本山延历寺的地主神。日吉山王神的岩屋建造在村子最里面的高地上，似乎是在强调骨寺村是天台宗寺院中尊寺的领地。岩屋可认为也是安放骨灰的灵场。



⑨ 山王窟



⑧ 驹形根神社



⑧ 白山社

重要文化景观

一关本寺的农村景观

一关本寺的农村景观特性

- 1 在现在的本寺地区，堂社、稻田、住宅区的布局与中世纪描绘的绘图极其类似。例如，绘图中描绘的住宅与水田的组合，是中世纪被称为田屋敷的结构，现在也可看到错落着住宅区的景观。
- 2 冬季西风强劲的本寺地区，居久根（宅地林）环抱着住宅。此外，依然留存着沿坡度平缓的自然地形修建的水渠网及农田灌溉网，与周围的山间相映衬，形成了和谐的农村景观。
- 3 由杂树丛的山间与依自然地形而成的稻田及被宅地林环抱的房屋及旱田组成的该地区，在多样化且复杂的环境下维持着丰富的生态系统。

4 中世纪骨寺村的水田是利用源自丘陵的沼泽水与本寺川的水。江戸时代，将磐井川的水在山王山的山脚下通过水渠引入，拓展了水田。但是，村庄水系本身没有大的变化，可看出生活在缓慢发展。

重要文化景观的概要

一关本寺的农村景观，除作为史迹的价值外，还被评价为具有右述的特性，并于2006年7月被选为重要文化景观。在文化财保护法中，文化景观是指如山间及梯田等“因地区人们的生活或工作地区的风土所形成的景观区，是理解日本国民的生活或工作不可或缺景观”，其中特别重要的被选为重要文化景观，成为保护对象。



遗迹与景观的未来

本地区遗留下来的、让人联想起中世纪农村的文化景观，正是“活着的文化财”。而且，继续在本寺地区生活、从事农业，也是继承中世纪的历史，对该景观的维护。在本寺地区，日常生活与文化财的保护，具有极其密切的关系。

因此，本寺地区正在推进考虑了遗迹及景观的保护、有效利用的地区建设。对影响景观的大型废弃物进行清除及为了持续农耕实施必要的景观保护型农地整備，举办传播农村魅力的体验交流活动等，开展着广泛的工作。

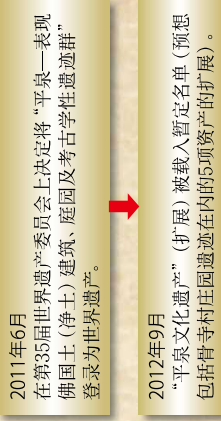
一关市今后将继续开展骨寺村庄园遗迹的调查研究，同时对这种地区建设活动提供支援，保护作为文化财的价值。



面向世界遗产登录工作

我们力求将骨寺村庄园遗迹作为世界遗产“平泉”的相关资产进行扩展登录。

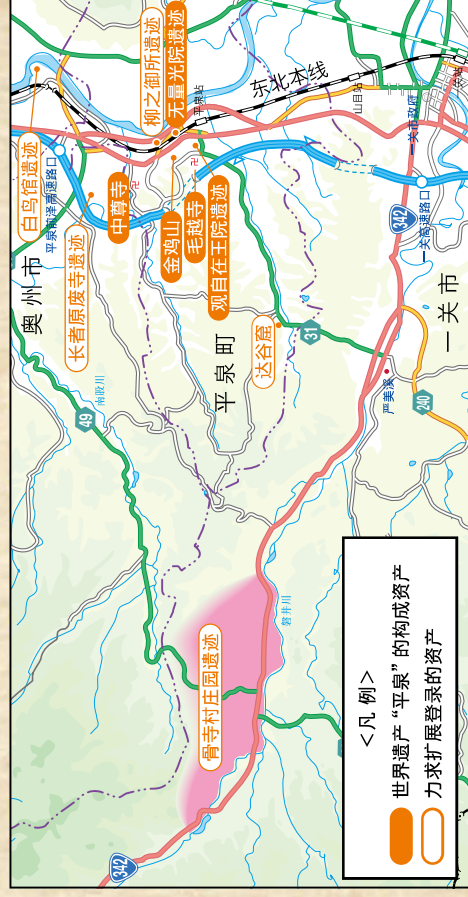
※扩展登录
是指在已登录的世界遗产中，后来又进行追加登录。通过扩展进行世界遗产登录，其手续与新登录相同。



世界遗产是被登录于世界遗产名录中的遗产。是生活在现代的全世界的人们共有、应传承给后代的人类共同的“瑰宝”。“世界遗产”，必须在联合国教科文组织的世界遗产委员会上被认定为资产内容属于独一无二、的固有物，具有依照登录基准认可的“显著且普遍的价值”。此外还有一个必要条件是采取了与其价值相称的有效保护措施。

“平泉文化遗产”的分布图

包括奥州藤原氏的政治及行政上的据点及其周边，拥有平泉町中尊寺等10项资产。



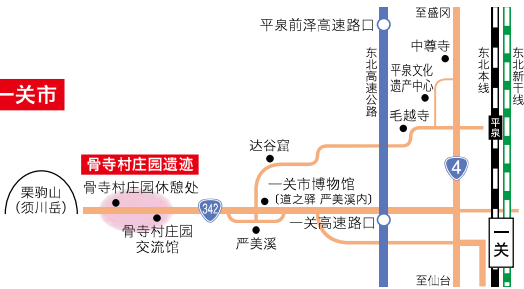
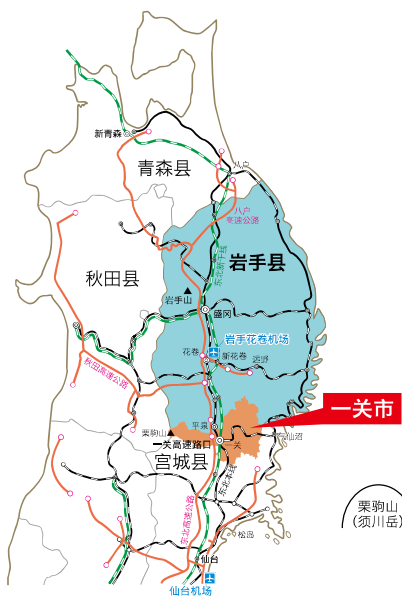
I N F O R M A T I O N

飞机 (至岩手花卷机场、仙台机场)						
札幌	约55分钟	岩手花卷	开车约5分钟	花卷机场高速路口	东北高速公路等约44分钟	一关
大阪	约1小时25分钟		开车约10分钟	新花卷站	乘东北新干线约25分钟	
名古屋	约1小时10分钟					
福岡	约2小时					
札幌	约1小时5分钟	仙台	开车约10分钟	仙台机场高速路口	东北高速公路等约1小时10分钟	一关
成田	约1小时5分钟					
名古屋	约1小时10分钟					
小松	约1小时		乘坐巴士约40分钟	仙台站	乘东北新干线约23分钟	
大阪	约1小时15分钟		乘仙台机场电车约17分钟			
广岛	约1小时35分钟					
福岡	约1小时45分钟					
那霸	约2小时40分钟					

东北高速公路 (至一关高速路口)		
川口合流处	约4小时20分钟 (420.3公里)	一关高速路口
仙台宫城高速路口	约55分钟 (87.9公里)	
盛冈高速路口	约60分钟 (91.8公里)	
青森高速路口	约3小时 (259.2公里)	

JR东北新干线 (至一关站)		
东京	约1小时58分钟 (最快)	一关站
仙台	约23分钟	
盛冈	约27分钟	
新青森	约1小时38分钟	

- ◆ 从一关高速路口至骨寺村庄园遗迹开车约20分钟
 - ◆ 从一关站至骨寺村庄园遗迹开车约30分钟
- ※从一关站运行有公交车 (1日数班运行)



**一关市教育委员会
骨寺庄园室**

邮编 021-8501 岩手县一关市竹山町7番2号
电话: 0191-21-2111 传真: 0191-21-2164
电子邮箱: honedera@city.ichinoseki.iwate.jp

※有关当地向导的咨询
骨寺村庄园交流馆

邮编 021-0101 岩手县一关市严美町字若神子241-2
电话与传真: 0191-33-5022
闭馆日: 每周周二、年末年初 开馆: 9:00~17:00
网站: <http://www.honedera.jp/>

