

繁体版

中世的風景 — 傳承於未來的遺產 —



骨寺村莊園
Honedera Mura Shigen

史跡

骨寺村莊園遺跡

重要
文化
景觀

— 關本寺的農村景觀

將日本的傳統農村景觀傳承給後世

過去這裡是被稱為 「骨寺村」的莊園。

—關市嚴美町的本寺地區，
是過去被稱為「骨寺村」的莊園，
是中尊寺經藏別當的領地。

骨寺村在鎌倉時代史書《吾妻鏡》中記載了村莊的四周界限，
其範圍很明確。
可看到中尊寺傳存的古書及兩幅「陸奧國骨寺村繪圖」中描繪的
中世紀村莊的風貌。

被群山環抱的骨寺村，
水渠蜿蜒曲折，不規則稻田廣闊無垠，
並分佈著被居久根（宅地林）守護的房屋、
被供奉在重要位置的神社及小祠堂。
巧妙利用自然，
不懈追求創造的恬靜的鄉村風貌
是具有代表性的日本原風貌。

全日本常見而美麗的鄉村風景在不斷消失時，
與奧州藤原有淵源的莊園遺跡骨寺村，
是保持傳統鄉村景觀不可替代的重要遺產。



歷史

中尊寺領地骨寺村的起源

到了江戶時代，該片土地成為仙台藩的直轄領地，一直管理到明治維新。據說骨寺訃傳成本寺就是在該時期。

骨寺村的由來

繪圖中有「骨寺跡」的文字和描繪有類似建築物基石的圖像。我們知道過去這裡有骨寺這樣的寺，圖中描繪的是鎌倉時代後期變成廢寺的狀況。目前該遺跡也無法確認，但可認為該寺的名稱變成了村莊的名稱※。

骨寺是很罕見的名稱，據說是存放死去的人們部分遺骨的場所，也是與骨寺有淵源的人物的墳墓堂。

※ 骷髏傳說

鎌倉時代的「撰集抄」這種佛教故事集中，有平泉郡的一個女孩向天花板裡的骷髏學習法華經，將該骷髏葬在了逆柴山上的故事。本寺自古以來傳說該骷髏是比叡山高僧第十八代座主慈惠大師良源的骷髏，埋葬地點是慈惠塚。

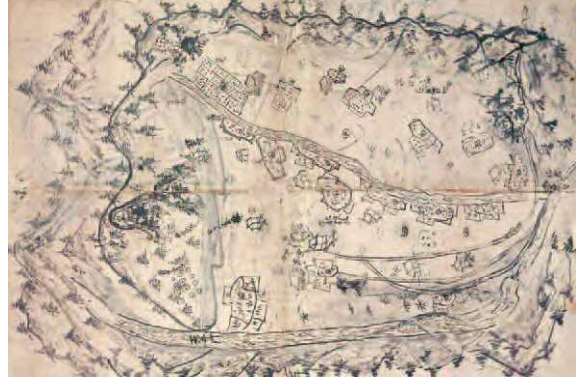
據說這也說是骨寺村名稱的由來。

時間是十二世紀。以創建平安淨土國家為理想的藤原清衡，將對完成自己發願的《紺紙金銀字交書一切經》有功的自在房蓮光任命為收藏該經的中尊寺經藏首位別當。因此，蓮光將私人領地骨寺村捐贈給經藏，骨寺村作為支付維持經藏費用的土地（莊園），得到清衡認可。這是中尊寺經藏別當領地骨寺村的起源。



初代經藏別當 自在房蓮光 中尊寺藏

此後，骨寺村成為經藏別當領地，藤原滅亡後，與成為該地區領主的葛西反覆爭論，一直傳領到十五世紀室町時代。鎌倉時代後期的兩幅《陸奥國骨寺村繪圖》，被認為是在該過程中製作的。



在家繪圖（詳細繪圖） 中尊寺藏

圖中描繪了東至盜懸、西至山王窟、南至磐井川、北至御岳堂馬坂的範圍作為經藏領地。鎌倉幕府的家史《吾妻鏡》也有同樣的說明。



佛神繪圖（簡略繪圖） 中尊寺藏



航拍照片（1998年）



航拍照片（1947年）

繪圖

中世紀與現在的比較

骨寺村繪圖指出了東南西北界限，寫實性地描繪了田屋敷（田地房屋地基）等的狀況，表現了村莊的氛圍。

現在，日本國內約有40處典型莊園繪圖，但如此寫實性描繪的只此一處。

看著繪圖在當地漫步，可想像出中世紀的莊園世界。

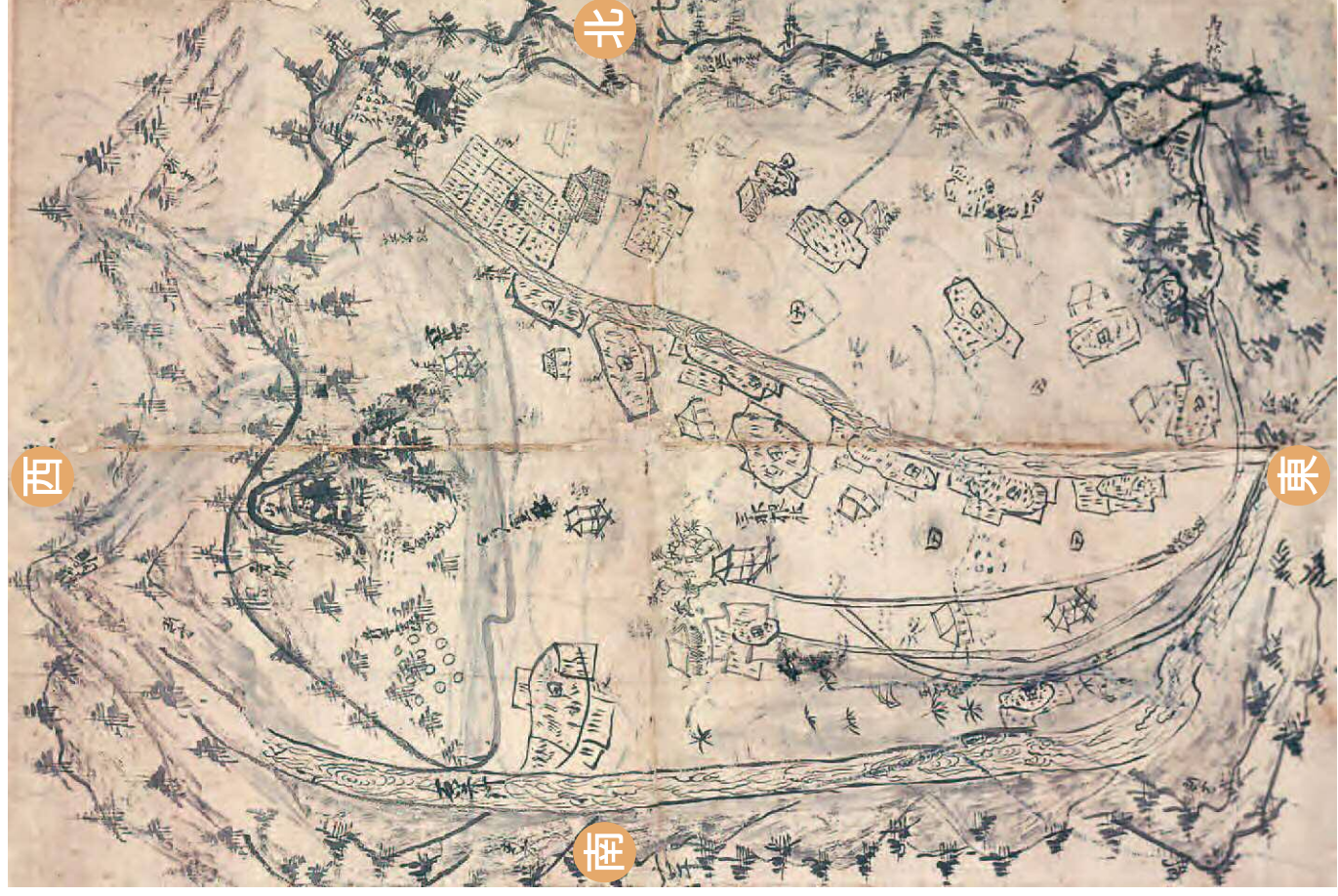
南側

北簡單地描繪了南側的山巒，這是由於那裡是村莊的外面。邊界上的「石井河」（鑿井川）的急流，如果不瞭解當地的情況是描繪不出的。



平原

描繪了如同從上空看到的那樣，稻田呈塊狀分佈，其旁邊畫有房屋。這種房屋和田地的組合，是中世紀古書中記載的「田屋敷」。在「田屋敷」的各種名稱中也有被現在的宅院名稱所繼承的名稱。



在家繪圖（詳細繪圖） 中尊寺藏

正面（西側的山巒）

描繪了以水平視線看到的西側風景。描繪到了遙遠的駒形（栗駒山、須川岳），這是由於該山對村莊的生活很重要。



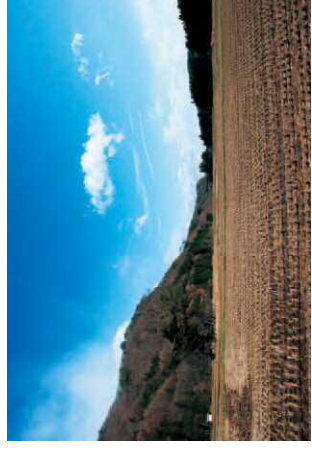
北側

描繪了如從南面看到的連綿不斷的山巒。山脊線畫得很粗，那是由於那裡是骨寺村莊圍的北界。該繪圖是為了解環境而製作的。



東側

將現實中南北山逐漸靠近形成的峽谷景觀描繪成綿延不絕的山巒。此外，可認為由於所描繪的鑿井川懸崖上的古道有危險而重新修建了馬坂新道。



骨寺村莊園遺跡與農村景觀

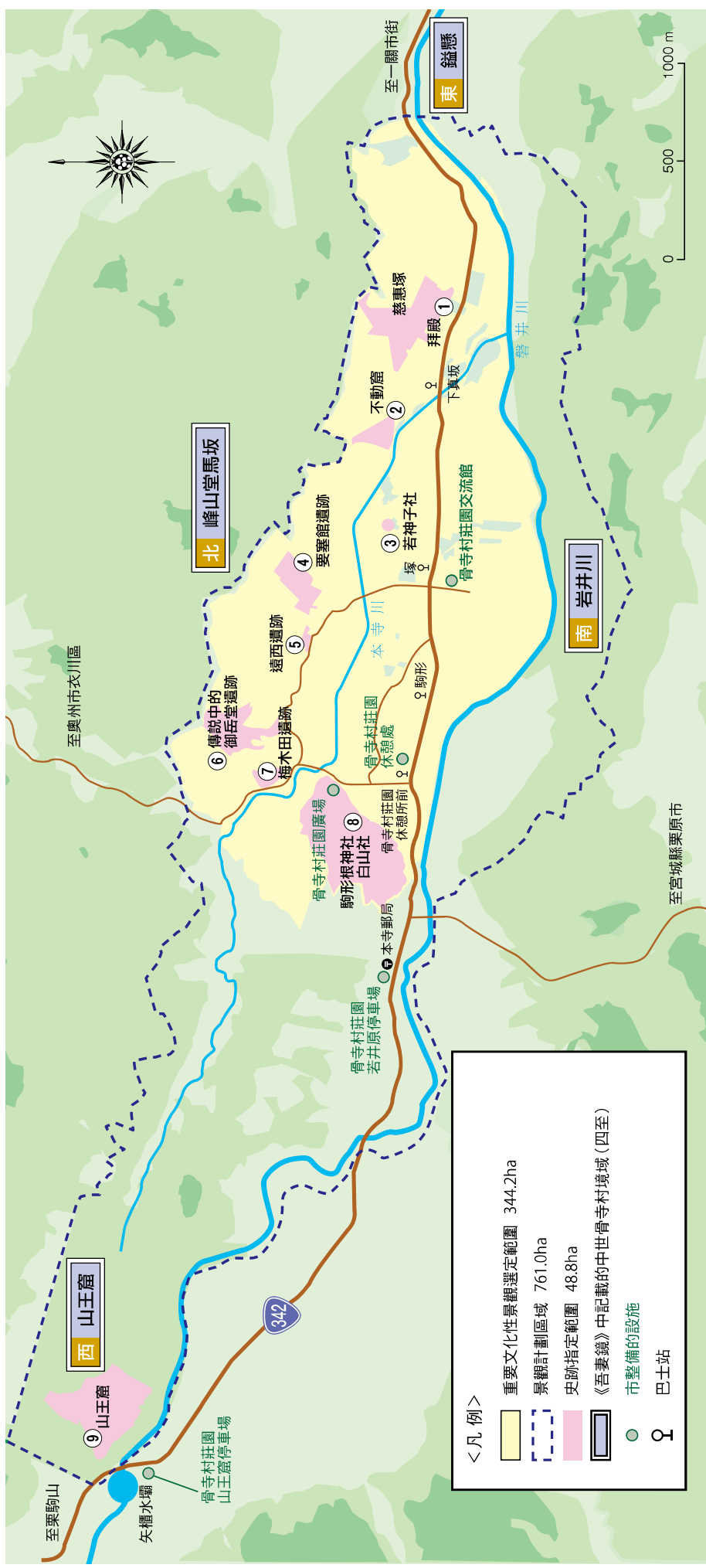
國家史跡

中世紀的骨寺村，即位於現在的一關市本寺地區的「骨寺村莊園遺跡」，遺存著許多日本國家重要文化財「陸奧國骨寺村繪圖」中所描繪的堂社等遺跡，很好地整體保存了與中世紀相聯繫的景觀，可親身感受繪圖中的世界。此事贏得了高度評價，2005年3月，繪圖與實地能夠對比的堂社及岩屋等九個區域被指定為國家史跡「骨寺村莊園遺跡」。

景觀規劃區域與重要文化景觀

本寺地區，除了史跡外，水田、居住區域與山間範圍被規定為景觀法的「景觀規劃區域」，而且其中的核心部分被選定為文化財保護法的「重要文化景觀」。因此，該地區的景觀除了國家指定的史跡外，還得到了雙重三重的保護。

遺存著中世紀以來風貌的本寺地區的農村景觀，被認為具有不可替代的價值。



史跡 骨寺村莊園遺跡

遺跡解說

① 慈惠塚、拜殿

本寺地區北側相連的山巒東端稱為逆柴山，山頂附近有慈惠塚。塚直徑約10m，周圍有水溝和土方圍繞。現在仍遺存著江戶時代建造的石祠等。

拜殿位於山腳，供奉著慈惠大師。

② 不動窟

這是位於慈惠塚西側半山腰的岩屋，骨寺村繪圖中也有描繪，是一個高約3m，深約13m的洞窟，可認為是修行者的活動場所。

③ 若神子社

這是骨寺村繪圖中描繪的場所之一，在平原東半部稻田中，現在還有。在民俗學的研宄中，根據意為巫女的 waka 或 miko 這樣的詞語及東北地區可看到的巫女歷史性的捕捉方法，據說曾經是供奉招魂巫女守護神的地方。

④ 要塞館遺跡

這是位於北側山巒的戰國時代的山城，傳說是本寺十郎左衛門的居城。是表明莊園終結的遺跡。

⑤ 遠西遺跡

通過發掘調查，確認了被修整的平坦面與柵立柱式建築物的痕跡。發現了十二～十三世紀的土器與陶器，可認為是莊園時代的生活遺跡。



① 慈惠塚



① 拜殿



② 不動窟



③ 若神子社



④ 要塞館遺跡



⑤ 遠西遺跡



⑥ 傳說中的御岳堂遺跡



⑦ 梅木田遺跡

⑥ 傳說中的御岳堂遺跡

在北側山巒西部山頂附近，有傳說中的御岳堂遺跡，可從附近的平台可眺望西邊的山王山，將平原盡收眼底。可認為曾經是山嶽信仰聖地。也被描繪在繪圖中，也有當時村莊的北界。

⑦ 梅木田遺跡

通過發掘調查發現了具有大型支柱孔與支柱的建築物遺跡。大型建築物遺跡有可能是村落經營的重要設施。

⑧ 駒形根神社、白山社

駒形根神社是祭祀被描繪在骨寺村繪圖西端的「駒形」，「駒形根」（栗駒山、須川岳）的地方。可認為是繪圖中描繪的「六所宮」。

白山社是迎請石川縣白山比咩神的地方。白山比咩神社在中世紀成了比叡山的末院，白山神人曾積極擴張天台宗勢力。

⑨ 山王窟

日吉山王神是天台宗本山延歷寺的地主神。日吉山王神的岩屋建造在村子最裡面的高地上，似乎是在強調骨寺村是天台寺院中尊寺的領地。岩屋可認為也是安放骨灰的靈場。



⑨ 山王窟



⑧ 駒形根神社



⑧ 白山社

重要文化景觀

一關本寺的農村景觀

一關本寺的農村景觀特性

- 1 在現在的本寺地區，堂社、稻田、住宅區的佈局與中世紀描繪的繪圖極其類似。例如，繪圖中描繪的住宅與水田的組合，是中世紀被稱為田屋敷的結構，現在也可看到錯落著住宅區的景觀。
- 2 冬季西風強勁的本寺地區，居久根（宅地林）環抱著住宅。此外，依然留存著沿坡度平緩的自然地形修建的水渠網及農田灌溉網，與周圍的山間相映襯，形成了和諧的農村景觀。
- 3 由雜樹叢的山間與依自然地形而成的稻田及被宅地林環抱的房屋及旱田組成的該地區，在多樣化且複雜的環境下維持著豐富的生態系統。

4 中世紀骨寺村的水田是利用源自丘陵的沼澤水與本寺川的水。江戸時代，將磐井川的水在山王山的山腳下通過水渠引入，拓展了水田。但是，村莊水系本身的變化，可看出生活在緩慢發展。

重要文化景觀的概要

一關本寺的農村景觀，除作為史跡的價值外，還被評價為具有右述的特性，並於2006年7月被選為重要文化景觀。

在文化財保護法中，文化景觀是指如山間及梯田等「因地區人們的生活或工作及地區的風土所形成的景觀區，是理解日本國民的生活或工作不可或缺의 景觀」，其中特別重要的被選為重要文化景觀，成為保護對象。



遺跡與景觀的未來

本地區遺留下來的、讓人聯想起中世紀農村的文化景觀，正是「活著的文化財」。而且，繼續在本寺地區生活、從事農業，也是繼承中世紀的歷史，對該景觀的維護。在本寺地區，日常生活與文化財的保護，具有極其密切的關係。

因此，本寺地區正在推進考慮了遺跡及景觀的保護、有效利用的地區建設。對影響景觀的大型廢棄物進行清除及為了持續農耕實施必要的景觀保護型農地整備，舉辦傳播農村魅力的體驗交流活動等，開展著廣泛的工作。

一關市今後將繼續開展骨寺村莊園遺跡的調查研究，同時對這種地區建設活動提供支援，保護作為文化財的價值。

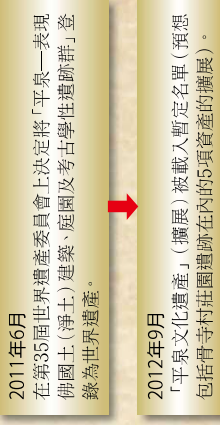


面向世界遺產登錄工作

我們力求將骨寺村莊園遺跡作為世界遺產「平泉」的相關資產進行擴展登錄。

※擴展登錄

是指在已登錄的世界遺產中，後來又進行追加登錄。通過擴展登錄，其手續與新登錄相同。

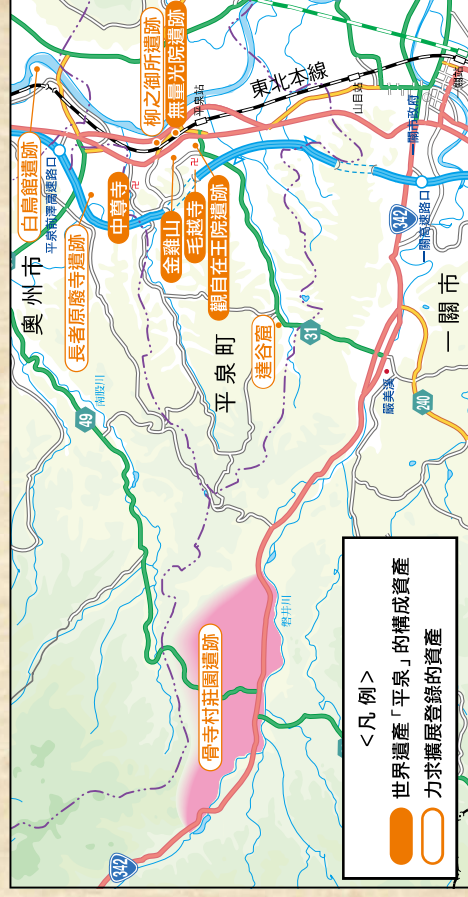


世界遺產是被登錄於世界遺產名錄中的遺產。是生活在現代的全世界的人們共有、應傳承給後代的人類共同的「瑰寶」。

要登錄於「世界遺產」，必須在聯合國教科文組織的世界遺產委員會上被認定為資產內容屬於獨一無二的固有物，具有依照登錄基準認可的「顯著且普遍的價值」。此外還有一個必要條件是採取了與其價值相稱的有效保護管理措施。

「平泉文化遺產」的分佈圖

包括奧州藤原氏的政治及行政上的據點及其周邊，擁有平泉町中尊寺等10項資產。



I N F O R M A T I O N

飛機 (至岩手花卷機場・仙台機場)

札幌	約55分鐘	岩手花卷	開車約5分鐘	花卷機場 高速路口	東北高速公路等 約44分鐘	一關
大阪	約1小時25分鐘		開車約10分鐘	新花卷站	乘東北新幹線 約25分鐘	
名古屋	約1小時10分鐘					
福岡	約2小時					
札幌	約1小時5分鐘	仙台	開車約10分鐘	仙台機場 高速路口	東北高速公路等 約1小時10分鐘	一關
成田	約1小時5分鐘					
名古屋	約1小時10分鐘					
小松	約1小時		乘坐巴士約40分鐘	仙台站	乘東北新幹線 約23分鐘	
大阪	約1小時15分鐘		乘仙台機場電車 約17分鐘			
廣島	約1小時35分鐘					
福岡	約1小時45分鐘					
那霸	約2小時40分鐘					

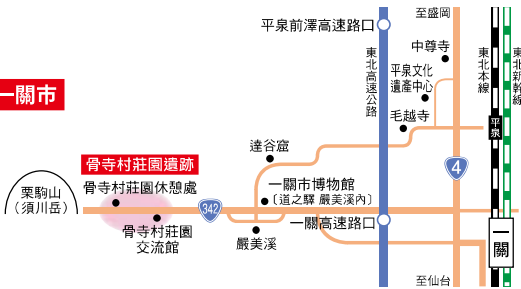
東北高速公路 (至一關高速路口)

川口合流處	約4小時20分鐘 (420.3公里)	一關 高速路口
仙台宮城高速路口	約55分鐘 (87.9公里)	
盛岡高速路口	約60分鐘 (91.8公里)	
青森高速路口	約3小時 (259.2公里)	

JR東北新幹線 (至一關站)

東京	約1小時58分鐘 (最快)	一關站
仙台	約23分鐘	
盛岡	約27分鐘	
新青森	約1小時38分鐘	

- ◆ 從一關高速路口至骨寺村莊園遺跡開車約20分鐘
- ◆ 從一關站至骨寺村莊園遺跡開車約30分鐘
- ※ 從一關站運行有公交巴士 (1日數班運行)



◎諮詢

一關市教育委員會 骨寺莊園室

郵遞區號 021-8501 岩手縣一關市竹山町7番2號
電話: 0191-21-2111 傳真: 0191-21-2164
電子郵箱: honedera@city.ichinoseki.iwate.jp

※有關當地嚮導的諮詢 骨寺村莊園交流館

郵遞區號 021-0101 岩手縣一關市嚴美町字若神子241-2
電話與傳真: 0191-33-5022
開館日: 每週週二、年末年初 開館: 9:00~17:00
網站: <http://www.honedera.jp/>

