

世界遺產 平泉地區觀光指南

ICHINOSEKI

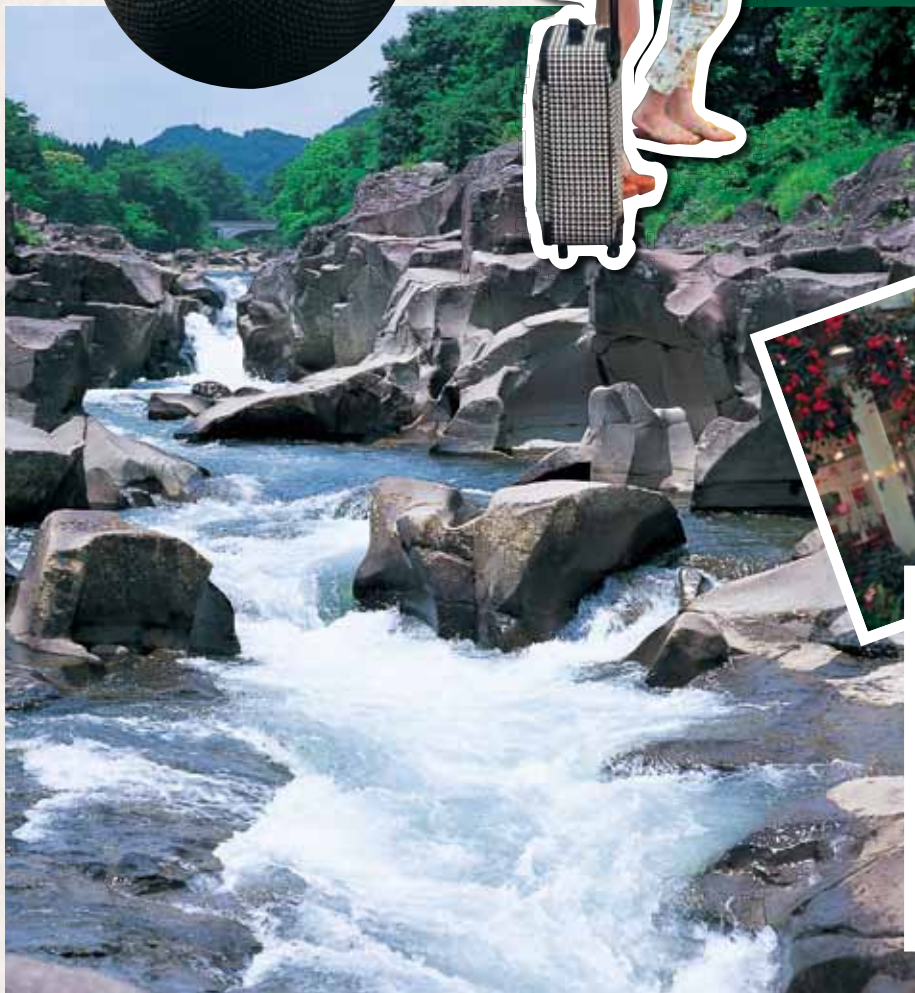
—

JAPAN

關



從哪兒開始遊覽？
全部遊覽！



可與世界遺產平泉 一起遊玩的一關

一關市與世界遺產平泉相鄰，是岩手縣的南大門。平泉作為日本國內第12個、東北地區的首個世界文化遺產，獲得了聯合國教科文組織的認定。一關與平泉之間的交通十分便利，也可作為平泉觀光的據點。如果要在遊覽世界遺產的同時進行觀光，尤其為您推薦一關地區引以為豪的兩大溪谷。從平泉乘車東行前往因泛舟而聞名的狹鼻溪約35分鐘，乘車西行前往嚴美溪約18分鐘，距離非常近。

此外，市內還有將中世紀的景觀流傳至今的寶貴遺跡，那就是與奧州藤原氏有關的「骨寺村莊園遺跡」。歡迎您前來周遊平泉和一關，並讓心緒馳騁在浪漫的歷史氛圍中。

— 平泉觀光諮詢 — 社團法人 平泉觀光協會

平泉町平泉字泉屋61-7
電話 +81-191-46-2110



中尊寺

由慈覺大師於嘉祥3年（公元850年）創建。之後又由藤原氏初代清衡興建了擁有40多座寺塔和300多間禪房的大伽藍。以國寶建築物第1號的金色堂為首，保存了3000多件國寶和重要文化財，是一座平安佛教美術的寶庫。

[MAP: 2-C]



毛越寺

與中尊寺相同，由慈覺大師創建。在藤原氏第二代基衡至第三代秀衡的時代興建了許多伽藍，在過去曾以超越中尊寺的規模而著稱。獲得了特別史跡和特別名勝的雙重指定。

[MAP: 3-C]

希望傳承至未來的 「骨寺村莊園遺跡」

骨寺村莊園遺跡保存了800多年前的農村風景，真正是一處堪稱日本原生態風景的景點。與現存的中世紀手繪地圖相對比，莊園內至今仍保留著與當時相似的景觀，這在日本國內也是獨一無二的寶貴遺跡。作為一關地區希望傳承至未來的遺產，正在爭取添加為「世界遺產平泉」的登錄內容。

[MAP: 3-B]



陸奧國骨寺村繪圖





觀自在王院跡

位於毛越寺東側，與毛越寺相鄰，是基衡的妻子所建寺院的遺跡。淨土庭園的遺構被認為與著於平安時代的日本最古老庭園書籍《作庭記》中所寫的佈局方法相同。

[MAP: 3-C]



金雞山

位於中尊寺和毛越寺中間，山頂上建有大規模經塚，是一座信仰之山，還有個別名叫做「造山」。同時也是一座帶有金雞和黃金寶藏傳說色彩的神秘之山。

[MAP: 3-C]



無量光院跡

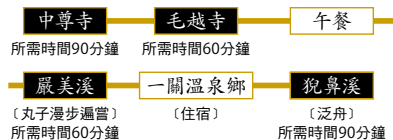
傳說是由藤原氏三代秀衡模仿京都市的宇治平等院鳳凰堂建造的寺院遺跡。建築物的中心線與西邊的金雞山相交，以其山脊上下沉的夕陽為背景，營造出極樂淨土的意境。

[MAP: 3-C]

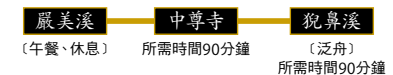


觀光典型路線

A 路線 (1晚2日)

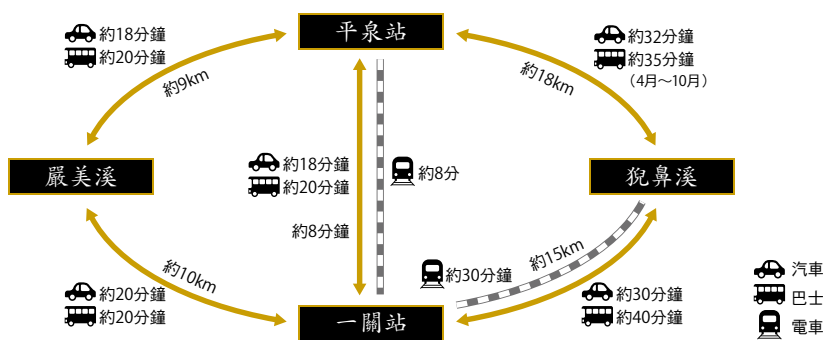


B 路線 (一日游)



想要瞭解
平泉
就請來這裡!

平泉文化遺產中心
介紹世界遺產「平泉文化遺產」的概要，同時還作為町內觀光的遊客中心，廣泛介紹平泉的歷史文化。同時還展示有發掘考察時出土的大量重要考古資料。
[MAP: 3-C]



骨寺村莊園遺跡的漫步方法

骨寺村莊園遺跡內至今仍有居民生活並從事著農業活動。由於原樣保存了當時的風貌，因此有許多區域在沒有導遊陪同的情況下禁止入內。在遊覽骨寺村時，請務必預約導遊。

〔諮詢〕
磐井鄉導遊之會



若神子社

這裡被認為過去曾是實施巫術之巫女的守護神。道路未整修，到訪時需要有導遊陪同。



不動之窟

位於慈惠塚西側山巒半山腰處的石屋，被認為是修行活動留下的痕跡。沒有道路，到訪時需要有導遊陪同。

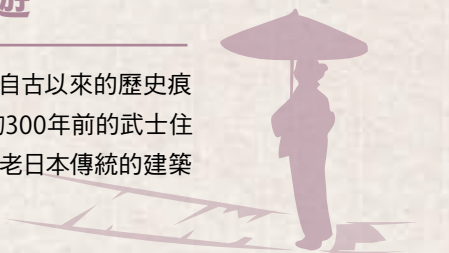


慈惠塚

據說是與慈惠大師有關的塚，其位置相當於從平泉方向來時的入口。路途險要，需要導遊陪同。

感受歷史與日本傳統美的一關巡遊

殘留有城下町的原貌、充滿日本風情、保存了傳統美感的街道上，深深烙印著自古以來的歷史痕跡。請在這樣的一關街頭漫步遊玩吧。追尋著歷史的腳步一路走去，能夠看到大約300年前的武士住宅、傳統的倉庫以及象徵著日本文化的日本庭園等眾多歷史景觀。不妨以保留了古老日本傳統的建築物為中心，一邊觀賞殘存了歷史風貌的景色，一邊悠閒地享受街頭漫步的樂趣吧！



舊沼田家武家住宅

江戶時代後期，一關藩家老職沼田家的住宅。擁有約300年的歷史，是能夠看出當時武士生活情形的寶貴建築物。

[MAP: 3-C]



一關市千廬酒之藏交流設施 (舊橫屋酒造・佐藤家住宅)

建造於明治至大正時期，被登錄為國家有形文化財的藏(倉庫)群。可盡享大正時代浪漫氛圍的正房及西洋館不可錯過。

[MAP: 3-E]



浦島公園

利用一關藩主田村家的迎賓館遺址改建而成的公園。純日式的庭園內茂盛地生長著各種花草樹木，您可盡情欣賞四季各異的庭園美景。

[MAP: 3-C]



世孀之一酒之民俗文化博物館

設有介紹傳統釀酒法的設施以及餐廳等。建於大約100年前，融合了日式和西式建築技術，是一處具有很高歷史價值的藏(倉庫)群。

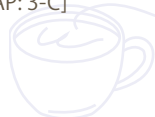
[MAP: 3-C]



爵士咖啡廳「Basie」

在全國都擁有粉絲的爵士咖啡廳。貝西伯爵(Count Basie)也曾到訪，還舉辦大名鼎鼎專業人士的現場表演。

[MAP: 3-C]



休息點



請去看看在季節點綴下具有藝術感的大自然吧

日本的傳統美，以及讚賞這種傳統美的文化。在一關的大自然裡，您可邂逅這種日本所引以自豪的美麗風景。這裡生長著許多為各個季節增添色彩的花草，有漫天盛放如霞靄般的櫻花，有大片大片的田，還有彷彿火焰燃燒般層林盡染的紅葉等。雄偉的群山彷彿能讓人聽到大地的呼吸。鄉野景色堪稱是日本的原生態風景。被大自然所環抱的一關市，還有許許多多令人驚歎和感動的風景，您也不妨前來尋找和發現您所喜愛的一關吧！



栗駒山

栗駒山擁有原始森林、峽谷、湖沼、高原濕地等景色，豐富多彩。春天有殘雪，夏天有高山植物，秋天有紅葉等，不論在哪个季節登山，都能欣賞到滿山遍野的美景。

[MAP: 3-A]



釣山公園

作為櫻花名勝而聞名，到了秋天還能飽覽艷麗的紅葉，是一座充滿風情的公園。公園內立有高平小五郎、野村純馬、長田偶得等先輩的紀念碑。

[MAP: 3-C]



館森ARK牧場

推薦很受歡迎的自助午餐，以及凝縮著牧場產美味的豐富多彩的特產。全年無休

[MAP: 4-D]



山吹梯田

山吹地區的梯田，是在約2公頃的山間斜坡上排列著的約40片水田，一派日本原生態風景。是1999年日本農林水產大臣認定的「日本梯田百選」的最北邊梯田。

[MAP: 2-E]



花與泉之公園

全年都能欣賞到鮮艷花朵的主題公園。在地道的石窯中烤制的絕味比薩也很受歡迎。

[MAP: 4-D]

大船渡線

連接岩手縣一關市和宮城縣氣仙沼市的鐵道（氣仙沼市與大船渡市之間停運）。可欣賞到風光明媚的景色，充滿了旅行的氣氛。將沿岸地區與內陸地區相連，訪問災區也可乘坐。



這是可以通往太平洋方向的路線哦

狛鼻溪

100公尺高的絕壁上聳立著各種奇巖怪石，其溪谷美景被指定為國家名勝。由船夫用一根船篙來控制小船的泛舟很有名。往返所需時間約為90分鐘。

[MAP: 3-D]

從一關站出發的交通

開車約15km、約30分鐘〔經由縣道19號〕

乘坐巴士約40分鐘〔岩手縣交通〕

乘坐列車約30分鐘〔JR大船渡線〕

從一關高速路口出發的交通

開車約18km、約30分鐘〔經由國道342號⇒縣道19號〕

狹鼻溪

名列日本百景之一的狹鼻溪，擁有由高約100公尺的奇巖怪石所形成的絕壁，整個溪谷延綿約達2公里。其溪谷美景被指定為國家名勝。這個巖壁表面極具震撼力的溪谷，春天有新綠，夏天有花草，秋天有火焰般鮮艷的紅葉，冬季有銀裝素裹的世界，在不同的季節裡呈現出不同的景色，深深吸引著到訪的人們。

只有在這裡才能親身體驗到有名的狹鼻溪泛舟，由船夫用一根船篙巧妙地控制著小船，在雄壯的溪谷中順流而下。除了季節的變遷之外，還有野鳥的婉轉啼鳴聲和躍出水面的河魚等，在眼前就能觀賞到大自然的景觀。

此外，在雪花飛舞的冬季，還將運行「被爐舟（帶被爐的小船）」。不妨依偎在日本冬季特有的被爐旁，盡情欣賞這宛若水墨畫一般的風情吧！

全年都可以乘坐小船
欣賞溪谷美景

狹鼻觀光中心 船夫
佐佐木 利治 先生



請品嚐鹽烤
香魚吧！



鹽烤香魚
在泛舟的同時最想要品嚐的是炭火鹽烤香魚。一邊欣賞風景，一邊大口享用自然風味，確實別具一格。

在狹鼻溪能做的事情



冬季的屋形舟

冬季將運行帶被爐的小船，可一邊在日本文化之一的「被爐」旁取暖，一邊品嚐有名的火鍋料理。請盡情欣賞宛如水墨畫一般的冬季景色吧！

船夫小調

船夫吟唱的小調「狹鼻追分」是日本文化的象徵。迴盪在如同幻境般的溪谷中的歌聲，也是狹鼻溪有名的事物之一。



好運球

將粘土製成的小球往巖洞方向投擲，據說如果成功投進，就會帶來好運。有運、壽、福、緣、願、戀、愛7種。

四季各異的景觀

狹鼻溪是一座花草植物的寶庫，有鮮嫩的綠葉、淡粉色的櫻花、彎彎的紫藤等，為季節增添了色彩。您不妨也欣賞一番溪谷的各種美景吧。

狹鼻溪周邊推薦觀光景點



幽玄洞

這是擁有3億5000萬年地理歷史的鐘乳洞自然洞窟博物館。鐘乳石、冰柱石、石筍等乳白色的石灰岩與綠色的地底湖形成了神秘的對比。

[MAP: 2-D]



室根山

設有滑翔傘和滑翔翼培訓學校、露營場、森林公園、故鄉自然公園中心等，遊樂設施豐富多彩。

[MAP: 3-E]



大東故鄉分校

這是地理位置優越的住宿設施，眼前就是雄偉遼闊的室根高原。環抱在大自然中享用的燒烤別有一番風味。

[MAP: 3-E]



岩手野生動物園

這裡聚集了百獸之王獅子、老虎和獵豹等各種肉食猛獸。透過巴士的窗戶看到的猛獸們的姿態極具震撼力。此外還有可讓遊客餵食的長頸鹿和駱駝等草食動物區。全年無休

[MAP: 4-D]



Astro Roman 大東

這是利用室根山的大自然建立的森林娛樂基地。設有山地自行車、野外運動場以及露營場等完善的設施。

[MAP: 2-E]



東山和紙 抄紙館

您可運用傳承了800多年的獨特技巧，親手抄制自己特製的和紙。同時還出售和紙。

[MAP: 3-D]

嚴美溪

因河流的侵蝕而形成的嚴美溪，變化豐富的震撼景觀延綿長達約2公里。這裡擁有結構複雜的岩石表面、翠綠的水流以及河岸上為溪谷增添色彩的樹叢。四季交織出的美麗景色，被指定為國家名勝和天然紀念物。

上游水流氣勢洶洶，水花飛濺；下游是水流平緩深淵。這種對比鮮明的景觀也是嚴美溪的魅力之一。力量與美的結合，把人們帶入一個愉悅身心的世界。

說到嚴美溪，就不能不提到「飛來丸子」。把錢放進巖壁上的籃子裡，敲響木槌，對岸就會通過纜繩把丸子送過來，是一種有趣的名產，丸子的口味也豐富多樣。

[MAP: 3-C]

從一關站出發的交通

開車約10km、約20分鐘
〔經由國道284號→國道4號→國道342號〕

乘坐巴士約10km、約20分鐘
〔大約每40分鐘運行一班〕

從一關高速路口出發的交通

開車約5km、約8分鐘〔經由國道342號〕

※從嚴美溪至平泉約9km、開車約18分鐘

嚴美溪

據說仙台藩主伊達政宗公最引以自豪的除了宮城縣松島之外就是嚴美溪，並曾經多次到訪。歡迎前來品嚐飛來丸子、乘坐觀光馬車和遊覽道之站等，度過悠閒的時光。



櫻花名勝 嚴美溪

嚴美溪作為櫻花名勝也十分有名。淡粉色的櫻花、岸邊的綠色植物、粗獷的巖壁、翠綠的水面，這些美麗的色彩彷彿譜出了一曲四重奏。



這裡是以飛來丸子和櫻花而聞名的人氣景點！

嚴美溪的丸子

嚴美溪的名產「飛來丸子」。把錢放進巖壁上的籃子裡，敲響木槌，對岸就會通過纜繩把丸子送過來，是一種有趣的名產。

道之站「嚴美溪」
小野寺 拓也 先生



嚴美觀光馬車

推薦您乘坐馬車悠閒地遊覽嚴美溪名勝風景區。



一關健康之森

祭時滑雪場

滑雪場設有2條滑道和2架纜車，從初學者到滑雪高手都能盡享滑雪的樂趣。尤其適合團體出遊，兼設有餐廳等附帶設施。

[MAP: 2-A]



Polano 意大利冰淇淋

每個季節都將變換口味，共有20種不同的口味，採用新鮮的當地產風味食材和牛奶製作而成。

[MAP: 3-B]

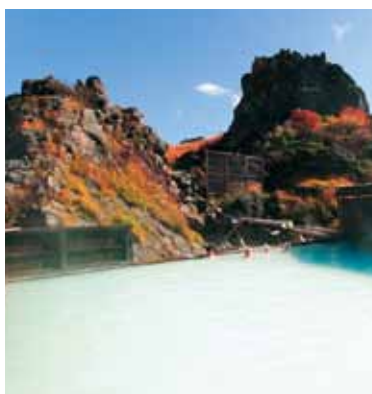


一關市博物館

這是展示有被稱為日本刀起源的「舞草刀」的博物館。此外還介紹了一關的歷史、地區特色以及先輩們的偉業。

[MAP: 3-C]

嚴美溪周邊推薦景點



一關溫泉鄉

溫泉的妙趣在於能夠消除旅途的疲勞。一關溫泉鄉位於國道342號旁邊，擁有景觀和風格各異的8口溫泉，不妨在這裡放鬆一下身心吧！距離骨寺村莊園遺跡和嚴美溪也很近，作為觀光據點交通十分便利。各種因溫泉、料理而聞名的旅館將以日本引以為豪的款待之心來迎接到訪的遊客。

[MAP: 2~3-A~C]



佐原玻璃園

位於嚴美溪旁，以色彩鮮艷的建築物為特徵，展示並銷售有全世界的10,000件玻璃工藝品。在體驗工作室內可以體驗玻璃吹制工藝，還可以製作原創作品。

[MAP: 3-C]

一關引以為豪、 蘊藏著工匠之魂的 傳統物品琳琅滿目

一關市所在的岩手縣擁有眾多以質量享譽的傳統工藝。為您介紹通過這些出色的匠人技藝打造的工藝品以及讓人喜愛的食品等一關引以為豪的傑作。

秀衡塗

秀衡塗是一種傳統傑作，據說起源於奧州藤原氏三代秀衡從京中邀請匠人、採用漆和金來製造容器。過去因為是高級奢侈品而沒有深入日常生活，直到1935年之後才開始廣為人知。



南部鐵器

這是因其擁有厚重感的設計及功能性而得到認可並在全世界都深受好評的工藝品。用南部鐵器燒開的水會變得醇和，同時，南部鐵器還具有保溫性能好的特徵。近年來，南部鐵器充分利用這些特徵進行了發展，在烹飪器具等方面的需求也日益高漲。



東山和紙

運用傳承了800多年的獨特技巧製造的日本傳統和紙，擁有自然的色調以及纖細柔軟而結實的傳統紙質。多用作書法用紙和便簽紙等，您也可通過抄紙體驗來製作原創作品。

推薦美味

把一關的 傳統美味帶回家吧！



大橋雁月

「雁月」是當地經常食用的一種外形很像蒸糕的點心。人們常常會在進行農作業的休息時間裡食用「雁月」，自古以來它就是一種深受喜愛的鄉土料理。



芝麻餡丸子

一口大小的丸子裡，包著滿滿的甜芝麻餡。由於銷售的是冷凍包裝，因此最好在常溫下解凍後恢復彈性時食用。

不要
讓甜芝麻餡
溢出來，
一口吃下去！



小龜煎餅

形似龜殼的煎餅，上面塗有碾碎的黑芝麻。是一種香味撲鼻而具有高營養價值的點心。



百年茶

這是添加了天然草本植物的健康茶，在採用800年前製法的基礎上，經過迎合現代人口味的加工製作而成。



美食家也一定會心滿意足。
是一種品嚐後令人
深感信服的一關美食

一關在富饒的大地上建立起了獨特的食文化。是一種繼承了鄉土愛心和技巧的傳統食品並為推動當地的發展而創造的嶄新美味。請品嚐一番讓旅途增添美味的一關美食吧！

年糕宴

年糕是日本人不可缺少的食材，每逢新年等年度例行活動和儀式，在傳統上都有吃年糕的習慣。一關的年糕料理是從江戶時代開始流傳下來的，味道豐富，多達300種。年糕宴料理為了讓人們能夠一次享用到多種口味，把年糕做成一口大小。



岩手南牛

這是獲得了日本頂級評價的黑毛和牛。脂肪分佈均勻、外觀漂亮的霜降牛肉，憑借和牛原本所具有的出色「肉質」以及豐富的「風味」，在各方面都得到了最高等級的認可。作為一關引以為豪的和牛新品牌，還贏得了全國知名餐廳的青睞。



南部一郎南瓜烏冬麵
這是採用骨寺村莊園地區栽培的糖度15度以上的甘甜南瓜製作的烏冬麵。

這種形狀有趣的南瓜就是南部一郎南瓜哦！

此外，您還可品嚐到日本的代表性料理，壽司、天婦羅、蕎麥麵、和拉麵。



一關的名酒

當地精心釀製的酒



日本酒

口味獨特的清酒採用在一關富饒的大自然中培育出的十分適合製作日本酒的大米以及潔淨的水，由匠人通過傳統的製法精心釀造而成。具有日本酒傳統的深度和清潔度。



岩手藏啤酒 [本地啤酒]

在世界食品品質評鑒大會 (Monde Selection) 上獲得了金獎，含有維生素等微量營養素。是一種不進行過濾、殺菌等新鮮而健康的啤酒。



室根葡萄酒

有在室根山富饒的大自然中培育出的蘋果和梅子2種風味。

一關歲時記

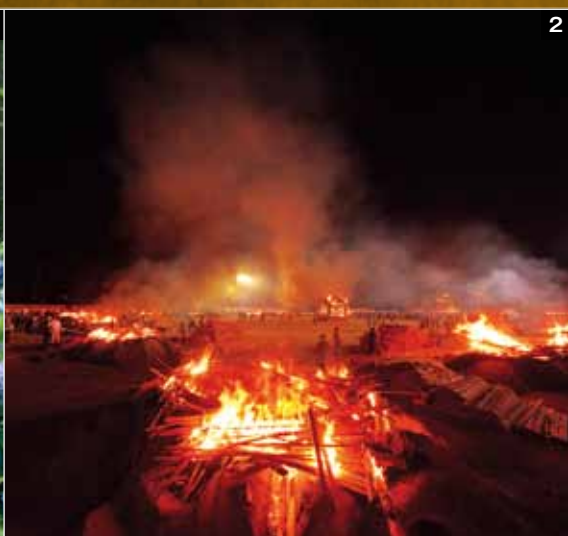


1. 一關市大東大原潑水節/ 在極其寒冷的天氣裡、時值厄運之年的男性們裸著身子一邊奔跑一邊接受人們潑水的奇特祭典活動。至今已持續舉辦了350多年。(2月11日/ MAP: 2-E)
2. 春之藤原祭(平泉町)/ 祭典中最精彩的項目是「義經公東下行列」, 展現了義經被兄長賴朝追趕、再次前往平泉的情景。(5月1~5日/ MAP: 2~3-C)
3. 一關夏祭/活動包括「神輿」隊列以及由市民參與的「Kurukuru舞」大遊行, 整個街道上的人們都在舞蹈。(8月第一個週五、週六及週日/ MAP: 3-C)
4. 唐梅館畫卷/重現了天正18年(1590年)舉行的決定是否要跟從豐臣秀吉的軍事會議的情景。(9月最後一個週日/ MAP: 2-D)
5. 室根神社祭祭場儀式/有以室根為中心的約1,000名氏子(屬於祭祀同一氏族神地區的居民)參加、被指定為國家重要無形民俗文化財的祭典活動。(下一次為2013年10月下旬)(MAP: 3-E)

這些是全年舉行的各種充滿了熱鬧和歡樂氣氛的鄉土節慶活動。
 沉醉在脈脈相傳的傳統之中，感受溫馨的交流。
 既可觀看也可參與，感動的一刻等待著您的到來。



1



2



4



5



3



6

1. 陸奥繡球花節/ 約15公頃的杉樹林中盛開約300種共3萬株繡球花。(6月下旬~7月下旬/ MAP: 3-D)
2. 藤澤燒荒節/ 在藤澤初中特設繩文村舉辦的夏季一大活動。從16座窯中燃燒起來的火焰十分震撼人心。(8月第二個週六及週日/ MAP: 4-D)
3. 川崎夏祭焰火大會「俺們引以自豪的巨大焰火」/ 10,000發焰火將夏季的夜空與河麵點綴得五光十色。(8月中旬/ MAP: 4-D)
4. 一關全國本地啤酒節/ 日本最大規模的本地啤酒活動。將吸引全國各地的本地啤酒愛好者。(8月中旬/ MAP: 3-C)
5. 當地年糕峰會/ 除了一關市的年糕之外，還能品嚐到東北中部地區各種年糕。不同地區各有特色，口味和外觀都有所不同。(10月下旬/ MAP: 3-C)
6. 一關平泉氣球節/ 除了熱氣球比賽之外，還有熱氣球體驗搭乘，可將一關市的景觀盡收眼底。(10月下旬/ MAP: 3-C)

觀光

一關嚮導圖



0 7.5公里

1

2

3

4

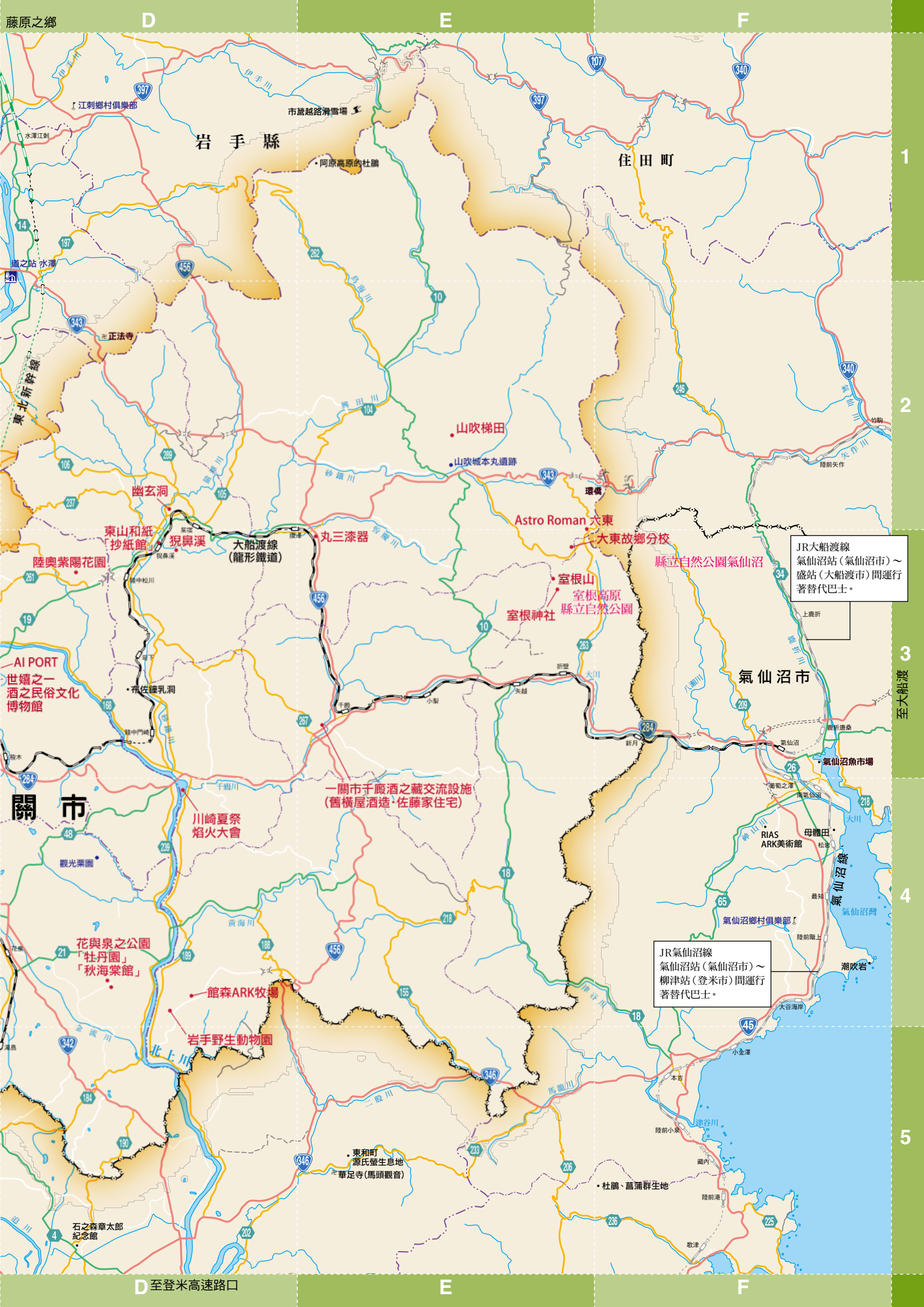
5

田澤湖

5

- 凡例**
- 高速公路
 - 國道
 - 主要地方道路
 - 一般縣道
 - 普通公路
 - 新幹線
 - JR線
 - 國道號
 - 縣道號
 - 觀光景點
 - 體驗景點
 - 道之站





岩手縣

住田町

1

2

3

4

5

至大船渡

JR大船渡線
氣仙沼站(氣仙沼市)~
盛站(大船渡市)間運行
著替巴士。

JR氣仙沼線
氣仙沼站(氣仙沼市)~
柳津站(登米市)間運行
著替巴士。

前往日本的交通

[至東京成田國際機場]



從日本主要觀光地出發的交通 [最短時間]

- 新雪谷大比羅夫 (北海道) 約5小時30分鐘
- [世界遺產] 白神山地 (青森縣) 約3小時
- [世界遺產] 日光的神社與寺院 (栃木縣) 約3小時
- 東京迪斯尼樂園 (千葉縣) 約3小時
- 東京晴空塔 (東京都) 約2小時30分鐘
- [世界遺產] 古都京都的文化財 (京都府) 約2小時30分鐘
- [世界遺產] 宮島、嚴島神社等 (廣島縣) 約3小時
- 福岡縣 約2小時30分鐘



東北新幹線

東京	仙台	盛岡	新青森
約2小時 5分鐘 (最快)	約23分鐘 (最快)	約29分鐘 (最快)	約1小時 41分鐘
— 關			

汽車 (東北高速公路)

東京	仙台	盛岡
約4小時20分鐘	約60分鐘	約60分鐘
青森	京都	大阪
約3小時	約10小時	約10小時
— 關		

飛機

札幌千歲	小松(金澤)	成田	名古屋(中部)
約1小時 5分鐘	約1小時	約1小時	約1小時 10分鐘
大阪(伊丹)	廣島	福岡	那霸
約1小時 15分鐘	約1小時 25分鐘	約1小時 45分鐘	約2小時 35分鐘
仙台機場			
開車 約10分鐘	搭乘巴士 約40分鐘	搭乘電車 約17分鐘	
仙台機場高速路口		仙台站	
東北高速公路等 約1小時15分鐘		東北新幹線 約23分鐘(最快)	
— 關			

札幌千歲	福岡	大阪(伊丹)	名古屋(小牧)
約55分鐘	約2小時 5分鐘	約1小時 25分鐘	約1小時 15分鐘
岩手花卷機場			
開車 約5分鐘	開車 約10分鐘		
花卷機場高速路口		新花卷站	
東北高速公路等 約40分鐘		東北新幹線 約25分鐘(最快)	
— 關			

GO! ACCESS
<http://www.ichitabi.jp/>

觀光諮詢

社團法人一關觀光協會 [車站詢問處]

郵遞區號 021-0867 岩手縣一關市站前1 TEL. +81-191-23-2350 FAX. +81-191-23-0066

一關市政府商業觀光課

郵遞區號 021-8501 岩手縣一關市竹山町7-2 TEL. +81-191-21-2111 FAX. +81-191-31-3037

※截至2013年3月